

Meteo a Bologna - dati aggiornati ad agosto 2008

I dati meteo registrati a maggio nella stazione di Bologna-Borgo Panigale e comunicati dal [Servizio IdroMeteorologico dell'Arpa della Regione Emilia Romagna](#) rendono possibile tracciare un bilancio dell'andamento meteorologico dell'estate appena trascorsa che, convenzionalmente, viene identificata nei mesi di giugno-luglio-agosto.

Per comprendere meglio gli andamenti climatici abbiamo costruito dei grafici delle "anomalie stagionali" degli ultimi anni.

Per "anomalia" si intende la differenza tra un certo parametro meteorologico (ad esempio la temperatura massima) mediato su un certo periodo (ad esempio un mese) e l'equivalente grandezza riferita al "clima" cioè a ripetute misure su una scala temporale di lungo periodo (un opportuno valor medio).

Il clima preso a riferimento per i grafici è fornito dal sistema **CLINO** (**C**limate **N**orm dell'Organizzazione Meteorologica Mondiale) nella realizzazione dell'USAM (Ufficio Spazio Aereo e Meteorologia) [dell'Aeronautica Militare Italiana](#), calcolato per la stazione di Bologna - Borgo Panigale sul trentennio 1961-1990.

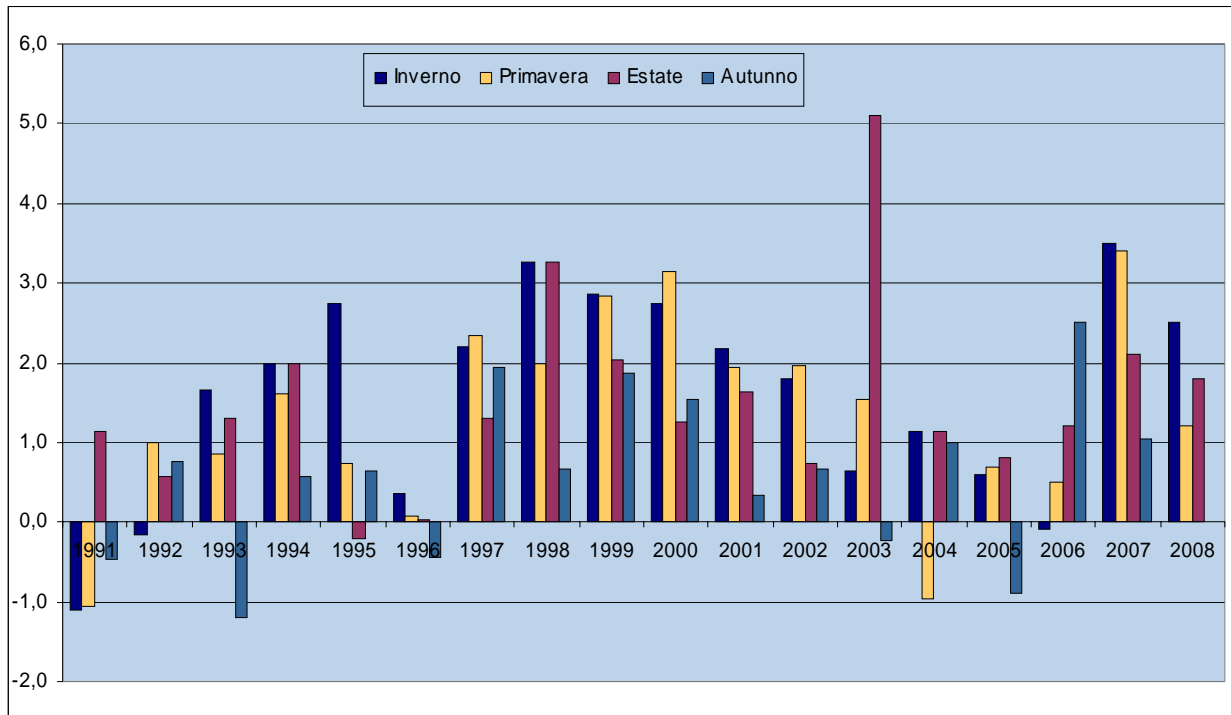
I dati mensili forniti dal Servizio IdroMeteorologico dell'Arpa della Regione Emilia-Romagna a partire dal 1991 ci consentono di seguire l'andamento delle anomalie climatiche mese per mese: tuttavia, per fornire un indicatore sintetico dell'andamento climatico, abbiamo voluto ulteriormente sintetizzare gli andamenti mensili negli **andamenti stagionali**.

I grafici che seguono mostrano le anomalie stagionali delle **temperature massime e minime giornaliere**.

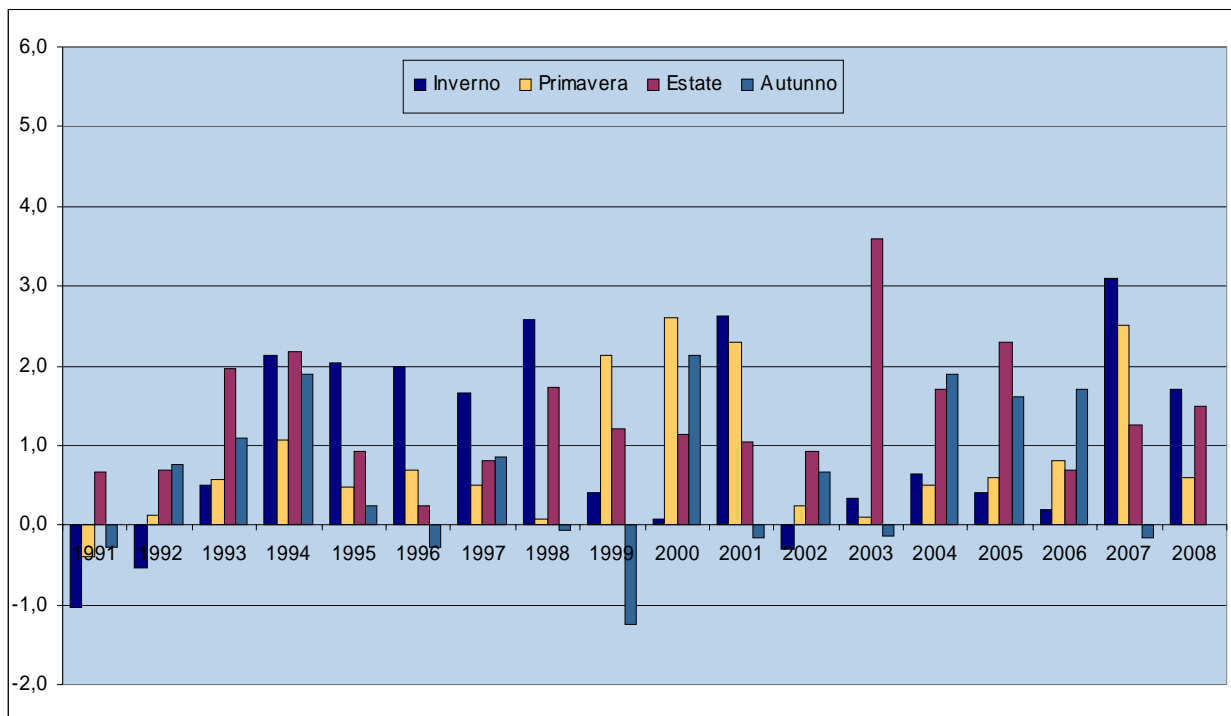
Per quanto riguarda le temperature **medie massime**, l'estate 2008 è risultata di 1,8 gradi al di sopra della media di lungo periodo: un valore abbastanza elevato, pur nella generale tendenza all'innalzamento delle temperature, ma comunque inferiore a quanto riscontrato nell'estate 2007. Le temperature medie massime sono state più elevate della media climatica in ciascuno dei tre mesi, anche se giugno ha riscontrato l'anomalia inferiore (+1,2), leggermente più elevata per il mese di luglio (+1,5), mentre decisamente più caldo della media di lungo periodo è risultato il mese di agosto, per il quale si sono registrate temperature medie massime di 2,7 gradi al di sopra della media.

Per quanto riguarda le temperature **medie minime**, l'anomalia stagionale è risultata pari a +1,5 gradi: questa volta però il mese più lontano dal dato climatologico è risultato giugno, per il quale l'anomalia è risultata pari a +1,8 gradi; più vicino alla media luglio con +1,1 gradi, mentre il risultato di agosto è stato pari a +1,5 gradi.

Anomalia climatica stagionale delle medie mensili delle temperature massime giornaliere (°C)
Stazione di Bologna - Borgo Panigale. Periodo inverno 1991 - estate 2008



Anomalia climatica stagionale delle medie mensili delle temperature minime giornaliere (°C)
Stazione di Bologna - Borgo Panigale. Periodo inverno 1991 - estate 2008



Nota bene: media stagionale delle anomalie mensili.

Fonti: ARPA-SIM - Agenzia Regionale Prevenzione e Ambiente dell'Emilia-Romagna - Servizio IdroMeteorologico

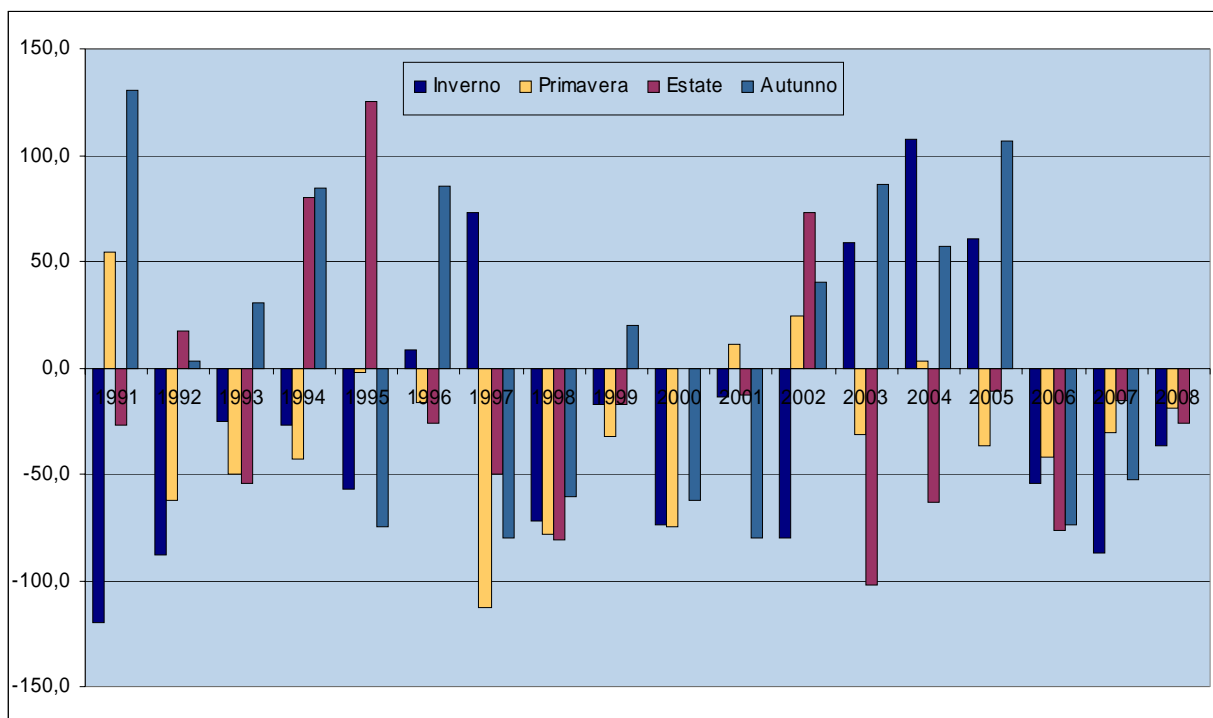
AM-USAM - Aeronautica Militare Italiana - Ufficio Spazio Aereo e Meteorologia.

Nonostante le piogge abbondanti che hanno caratterizzato la fase iniziale del periodo estivo, si conferma il trend negativo per quanto riguarda le **precipitazioni**, che registrano un ammontare cumulato nel trimestre inferiore a quanto ci si sarebbe dovuto aspettare dal dato medio di lungo periodo (-26 mm).

Nel mese di giugno le precipitazioni abbondanti hanno fatto totalizzare un ammontare complessivo di 104,2 mm di pioggia, quasi il doppio del dato climatologico per quel mese sulla base delle statistiche di lungo periodo. In luglio e agosto al contrario le precipitazioni sono risultate assai scarse, molto al di sotto della media, cosicché il bilancio finale della stagione estiva risulta ancora una volta negativo.

Anomalia climatica stagionale delle precipitazioni (mm)

Stazione di Bologna - Borgo Panigale. Periodo inverno 1991 - estate 2008



Nota bene: somma stagionale delle anomalie mensili.

Fonti: ARPA-SIM - Agenzia Regionale Prevenzione e Ambiente dell'Emilia-Romagna - Servizio IdroMeteorologico

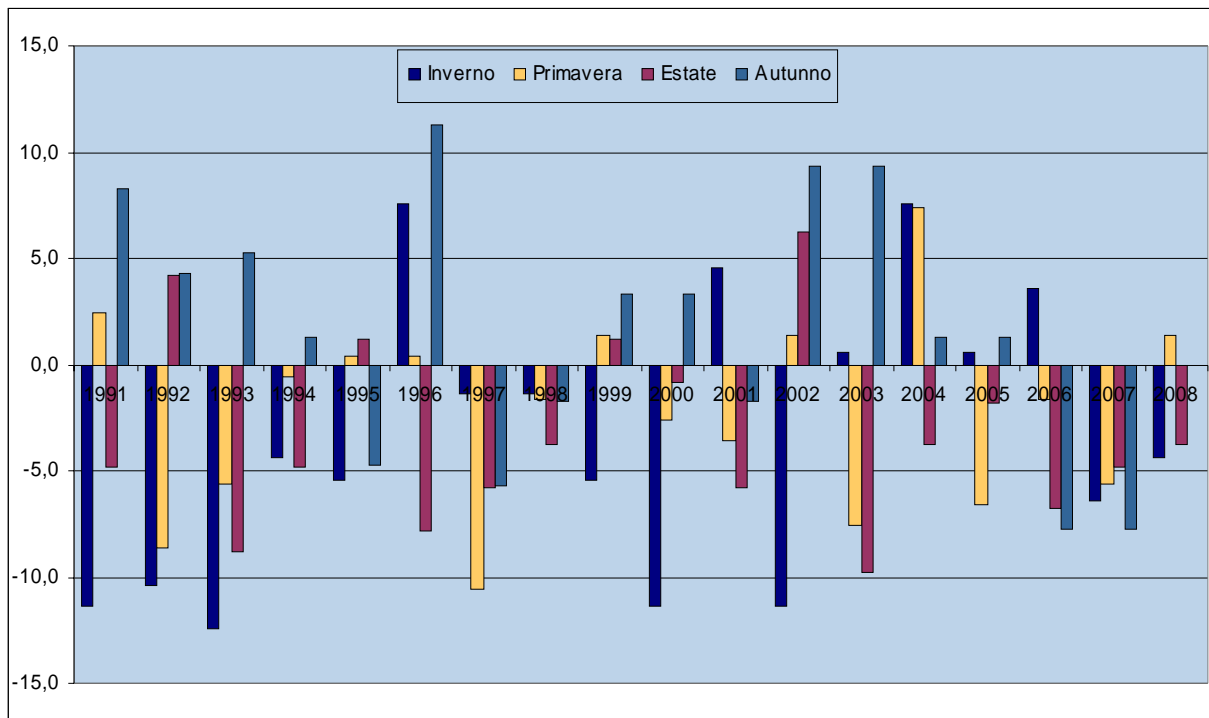
AM-USAM - Aeronautica Militare Italiana – Ufficio Spazio Aereo e Meteorologia.

Da giugno ad agosto la stazione meteorologica di Borgo Panigale ha segnato **13 giorni di pioggia**; il dato è sotto media di 3,8 giorni. Il mese di giugno, che ha registrato un'ammontare consistente di precipitazioni cumulate, è al di sopra della media di soli 1,4 giorni, mentre il segno negativo è presente per luglio (-1,5) e soprattutto agosto (-3,7 giorni).

L'umidità relativa media si colloca al di sotto del dato climatico (-9,1%) come per quasi tutto il periodo considerato, ed in particolare dal 2001 in poi per le stagioni estive.

Anomalia climatica stagionale dei giorni di pioggia (in cui la quantità di precipitazioni è uguale o superiore ad 1 mm.)

Stazione di Bologna - Borgo Panigale. Periodo inverno 1991 - estate 2008



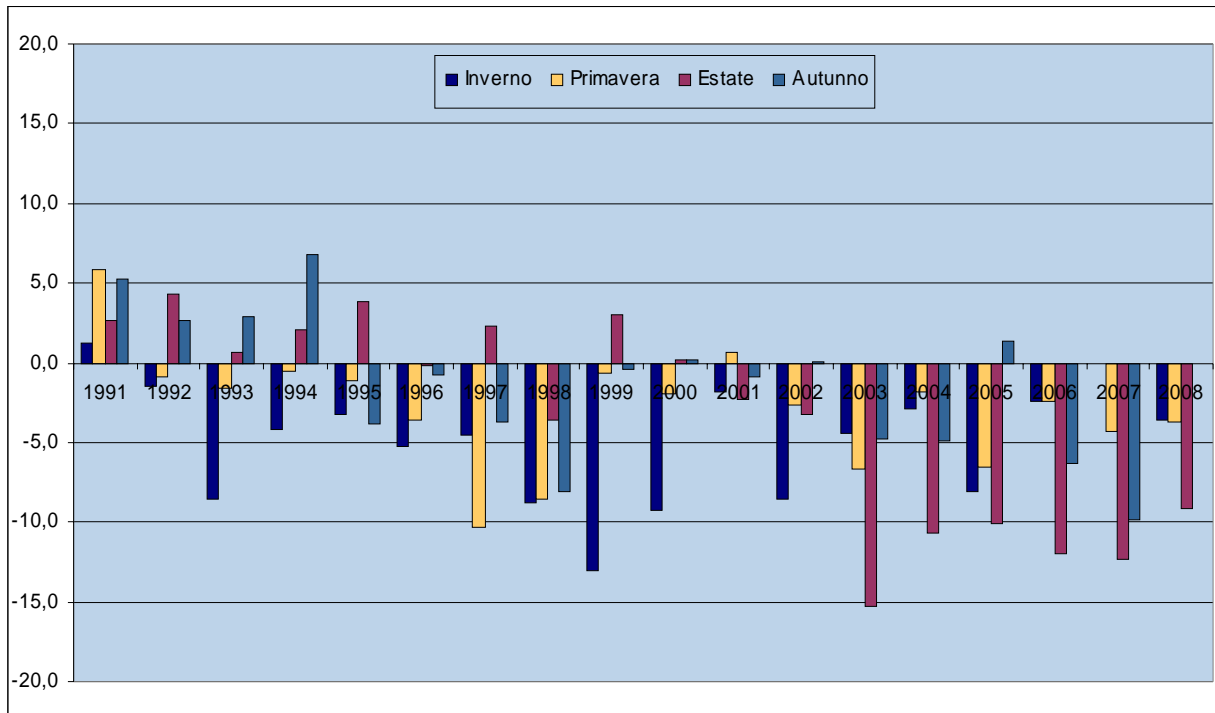
Nota bene: somma stagionale delle anomalie mensili.

Fonti: ARPA-SIM - Agenzia Regionale Prevenzione e Ambiente dell'Emilia-Romagna - Servizio IdroMeteorologico

AM-USAM - Aeronautica Militare Italiana – Ufficio Spazio Aereo e Meteorologia.

Anomalia climatica stagionale dei valori medi mensili dell'umidità relativa media giornaliera (%)

Stazione di Bologna - Borgo Panigale. Periodo inverno 1991 - estate 2008



Nota bene: media stagionale delle anomalie mensili.

Fonti: ARPA-SIM - Agenzia Regionale Prevenzione e Ambiente dell'Emilia-Romagna - Servizio IdroMeteorologico

AM-USAM - Aeronautica Militare Italiana - Ufficio Spazio Aereo e Meteorologia.

Dunque, un'estate caratterizzata inizialmente da numerosi episodi di cattivo tempo che hanno portato le piogge abbondanti del mese di giugno, dando così un po' di sollievo ad una situazione critica ormai da più di due anni; poi in luglio e soprattutto in agosto l'estate si è finalmente manifestata con alte temperature e lunghi periodi di bel tempo.

In città, come evidenziato dai dati registrati dalla centralina collocata in piena area urbana, sul tetto della sede di ARPA SIM in Viale Silvani 6, a 30 metri sul livello del piano stradale, le temperature massime sono state leggermente inferiori a quelle registrate a Borgo Panigale e le minime leggermente superiori: un andamento questo che sembra ripetersi con una certa regolarità.

I dati registrati da questa stazione meteo ci mostrano una realtà più vicina a quella da noi percepita rispetto alla stazione di Borgo Panigale, collocata all'aeroporto. Purtroppo però per la stazione gestita da Arpa Sim, di installazione relativamente recente, non sono ancora disponibili dati storici come per quella di Borgo Panigale e non è quindi possibile costruire medie climatiche di lungo periodo a cui riferirsi per calcolare le "anomalie".

Temperature e precipitazioni. Stazione di Bologna - Area Urbana										
da Gennaio 2007 a Agosto 2008										
Anni	Temperatura		Temperatura media mensile			Precipitazione totale (mm.)	Numero di giorni con pioggia ⁽¹⁾ (gg.)	Umidità relativa media mensile (%)		
	Massima assoluta (°C)	Minima assoluta (°C)	Media giornal. (°C)	Massima giornal. (°C)	Minima giornal. (°C)			valore massimo giornaliero	valore minimo giornaliero	valore medio giornaliero
2007										
Gennaio	17,0	0,8	6,7	10,4	3,4	11	5	90	66	78
Febbraio	17,8	-0,6	8,2	11,8	5,0	35	5	87	60	73
Marzo	22,8	2,6	10,9	15,1	6,9	100	8	81	48	64
Aprile	28,0	7,2	16,8	22,2	11,2	20	1	74	35	54
Maggio	32,7	10,5	20,5	25,8	15,6	42	7	69	34	52
Giugno	33,7	12,9	23,2	28,2	18,8	132	7	72	37	55
Luglio	38,0	14,3	27,0	32,9	20,9	1	1	53	22	37
Agosto	35,2	15,4	24,2	29,6	19,1	19	5	68	33	51
Settembre	29,6	10,3	19,6	25,1	14,2	25	3	71	30	51
Ottobre	26,6	5,1	14,5	18,5	11,0	134	7	81	50	66
Novembre	17,6	1,4	8,8	12,2	5,8	17	2	81	57	70
Dicembre	14,1	-4,3	4,8	8,1	2,1	41	4	81	55	68
Anno	38,0	-4,3	15,4	20,0	11,2	576	55	76	44	60
2008										
Gennaio	17,5	-0,4	6,2	9,1	3,9	49	9	87	64	75
Febbraio	15,6	-2,0	6,9	10,9	3,5	16	3	80	53	66
Marzo	26,7	1,3	10,5	14,8	6,5	54	8	77	42	60
Aprile	23,5	6,1	13,9	18,6	9,4	31	9	78	38	58
Maggio	29,1	8,9	18,4	23,2	13,6	133	7	76	41	59
Giugno	35,4	11,0	22,6	27,9	17,8	88	8	77	40	59
Luglio	34,4	15,6	25,7	31,1	20,3	39	4	66	29	48
Agosto	35,7	15,9	26,1	31,8	20,1	10	2	63	28	45
Settembre										
Ottobre										
Novembre										
Dicembre										
Anno										

NOTA BENE: Stazione meteo collocata in sede ARPA-SIM, Viale Silvani 6 - Bologna. Altezza 30m sul piano stradale.

(1) Si considerano giorni di pioggia solo quelli in cui la quantità di precipitazioni è uguale o superiore ad 1mm.

Fonte: ARPA-SIM - Agenzia Regionale Prevenzione e Ambiente dell'Emilia-Romagna - Servizio IdroMeteorologico

I dati disponibili di entrambe le centraline sono consultabili nella [sezione Dati statistici](#) de "**I numeri di Bologna**", le pagine internet a cura del Settore Programmazione, Controlli e Statistica del Comune di Bologna, mentre la [sezione Tendenze](#) riporta i grafici che illustrano gli andamenti di lungo periodo.